

KARTA EWIDENCYJNA ZABYTKU NIERUCHOMEGO WPISANEGO DO REJESTRU ZABYTKÓW

1. Nazwa

DWORZEC

2. Czas powstania

1925 r.

3. Miejscowość

PIONKI

4. Adres

ul. Zwycięstwa 1a, 26-670 Pionki

nr ewidencyjny działki 1579/61

nr księgi wieczystej

5. Przynależność administracyjna

województwo mazowieckie

powiat radomski

gmina m. Pionki

6. Współrzędne geograficzne

N: 51°28'45.68" E: 21°27'46.61"

7. Poprzednie nazwy miejscowości

Zagożdżon (do 1932 r.)

8. Właściciel i jego adres

Polskie Koleje Państwowe S.A.,
Al. Jerozolimskie 142A, 02-305 Warszawa

9. Użytkownik i jego adres

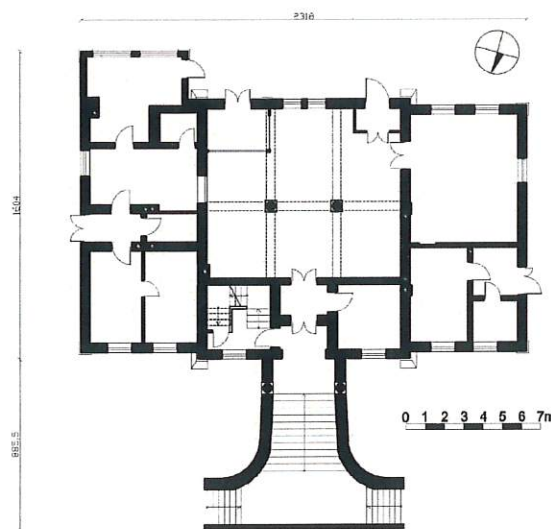
j.w.

10. Formy ochrony

- Wpis do rejestru zabytków numer: **A-1477** na podstawie Dec. 1452/2017 z dn. 14.07.2017 r.
- Miejscowy plan zagospodarowania przestrzennego miasta Pionki – uchwała nr XIII/153/2003 Rady Miasta Pionki z dn. 24 października 2003 r. (Dz.U. woj. Maz. Nr 294 poz. 7804).

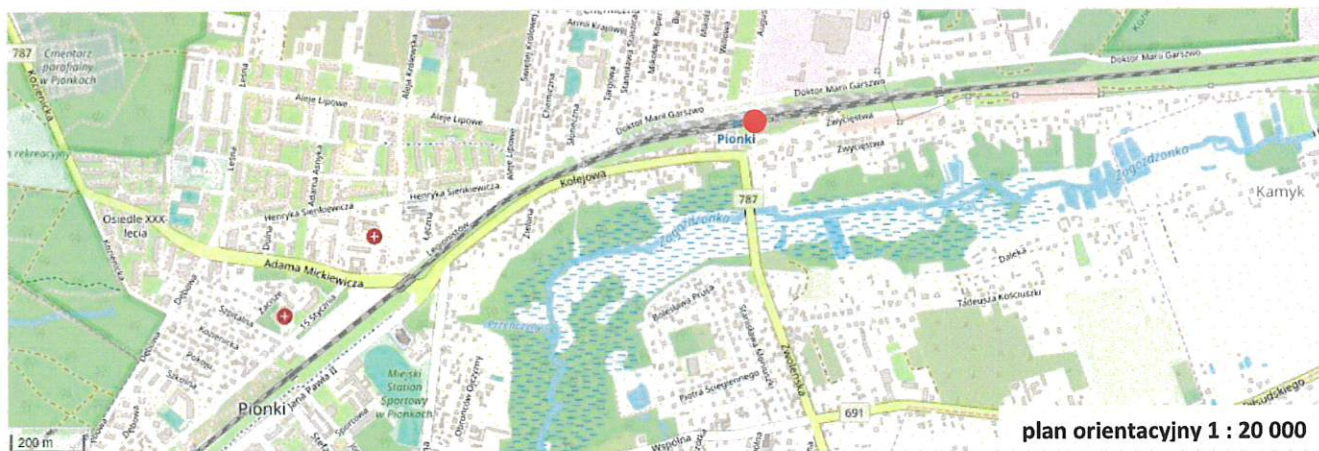


Fot. 1. Elewacja frontowa (południowa), 2019.



RZUT PARTERU

www.openstreetmap.org



plan orientacyjny 1 : 20 000

12. Historia (w tym przebudowy, remonty, konserwacje), autorzy, styl

W 1883 r. ukończono budowę linii kolejowej Iwanogród (Deblin) – Dąbrowa Górnicza na odcinku do Kielc. Początkowo funkcjonowały stacje w Garbatce, Jedlni, Radomiu. Stacja Zagożdżon (ob. Pionki) powstała w kolejnym etapie rozbudowy linii kolejowej.

W 1923 r. na terenie wsi Zagożdżon (ob. Pionki) rozpoczęto budowę Wytwórni Prochu i Materiałów Kruszących, w tym bocznic kolejowej łączącej zakład ze stacją Zagożdżon. W następnych latach powstało wiele obiektów fabrycznych, mieszkalnych i publicznych. W 1925 r. na stacji kolejowej, w miejsce baraku, wybudowano i uruchomiono dworzec (do 1933 r. funkcjonujący pod nazwą Zagożdżon). Inwestycja przyczyniła się do rozwoju wsi i połączenia z osadą fabryczną rozciągającą się wzdłuż linii kolejowej na długości 3 km.

Projekt zrealizowany w Pionkach przygotowany został przez Ministerstwo Robót Publicznych i był wielokrotnie wykorzystywany – analogiczny dworzec powstał w m. Sławków. Zastosowano styl dworkowy, który funkcjonował w ramach szerokiego nurtu narodowego w architekturze międzywojennej i miał za zadanie podkreślać polskość kolei żelaznych.

W okresie pomiędzy 1932-39 przebudowano południowo-zachodnią część budynku (wraz ze zmianą konstrukcji dachu) dodając w narożniku od strony peronów prostokątną dobudówkę. W okresie powojennym usunięto attykę poprowadzoną przez połączenie dachowe, wymieniono pokrycie dachowe (z dachówki na blachę), dodano lukarnę od strony południowej. Na przełomie wieków częściowo wymieniono stolarkę okienną na wykonaną z PCV (w obrębie pietra i poddasza).

W okresie przedwojennym na piętrze budynku działała restauracja; później piętro i poddasze przekształcono na cele mieszkalne. Obecnie obiekt został zamknięty i trwają przygotowania do jego generalnego remontu i modernizacji.

13. Opis

SYTUACJA: we wschodniej części miejscowości, frontem do ul. Zwycięstwa, budynek wolnostojący, na skarpie (opadającej w kierunku południowym, poprzedzony podjazdem, na zadrzewionej, nieogrodzonej działce; od tyłu stacja z dwoma niezadaszonymi peronami z komunikacją na poziomie torów, rampą załadunkową, magazynami (kiedyś także bocznicą zakładów chemicznych PRONIT).

MATERIAŁ, KONSTRUKCJA, TECHNIKA

Ściany zewnętrzne murowane z cegły, tynkowane; fundament kamienno-ceglany; cokół kamienny (wapień).

Więźba dachowa drewniana, płatwiowo-kleszczowa.

Pokrycie dachowe: blacha stalowa na rąbek stojący.

Stropy nad parterem i piętrem – drewniane, belkowe z podsufitką; w piwnicach – sklepienia Kleina.

Posadzki, podłogi: **1)** poczekalnia i toaleta – dekoracyjna posadzka z kwadratowych, kremowych płytek ze ściętymi narożnikami; w każdym narożniku bordowy romb, obramiona wzdłuż ścian bordurą z pasów: żółtego, czerwonego i żółtego; **2)** klatka schodowa: na parterze – analogiczna posadzka jak w poczekalni, na spocznikach i piętrach – posadzki w kratownicy w kolorach szaro-ceglanym, czarno-ceglanym, żółto-ceglanym i szaro-czarnym; **3)** piętro i poddasze – podłogi drewniane (deski) częściowo przykryte linoleum i panelami; **4)** piwnica – wylewka betonowa.

Schody główne żelbetowe z okładziną lastryko, łamane powrotne z podestami z posadzką ceramiczną. Balustrada stalowa złożona z modułów w formie trzech prętów zakończonych od góry i dołu krążkiem (zawijaszem); co trzy moduły stalowy pręt mocujący konstrukcję do stopni. Całość spięta od góry i dołu kleszczami (listwami stalowymi) usztywniających konstrukcję. Pochwyty drewniane. **Schody do piwnicy** betonowe, jednobiegowe. **Schody na poddasze** drewniane, drabiniaste, z balustradą z prostych szczebli i pochwytem drewnianym

Okna: **1)** oryginalne drewniane, ościeżnicowe, podwójne, 2-skrzydłowe (w podświetleniu 3-dzielne, 6-kwaterowe), z nadświetleniem (3-kwaterowym), wyposażone w zawrotnicę (okucie zamykające); w elewacji tylnej (północnej) i wschodniej – obite blachą; **2)** elewacja zachodnia – drewniane, ościeżnicowe, 2-skrzydłowe, 6-kwaterowe (1 szt.); **3)** elewacja północna (dobudówka, 2 szt.) – drewniane, ościeżnicowe, 3-skrzydłowe, 3-dzielne, 9-kwaterowe, obite blachą; **4)** 2-skrzydłowe z prostokątnym nadświetleniem – drewniane, ościeżnicowe (front, 1. piętro) oraz PCV (tył, 1. piętro); **5)** szczyty – PCV, 2-skrzydłowe z półkolistym nadświetleniem (po 1 szt. w szczycie frontowym i tylnym); **6)** szczyty – owalne, drewniane, stałe, ze szprosami (9-kwaterowe; 3 szt., w elewacji tylnej 1 szt. wybrakowana); **7)** okna piwniczne i lukarna (od frontu) – drewniane, ościeżnicowe, 2-skrzydłowe; część obita blachą.

Drzwi zewnętrzne: **1)** drewniane, 2-skrzydłowe, ramowo-płycinowe z prześwietem podzielonym krzyżami (6 kwater na skrzydło); przeświety wtórnie zabezpieczone blachą (front, tył – z nadświetlem); **2)** drewniane, ramowo-płycinowe (do klatki schodowej); **3)** drewniane, 2-skrzydłowe, ramowo-płycinowe z nadświetlem obitym blachą (elewacja wschodnia); **4)** wtórne, 1-skrzydłowe, metalowe z nadświetlem (tył); **5)** drewniane, 1-skrzydłowe, ramowe z nadświetlem z krzyżem; w części dolnej wypełnione klepką drewnianą, w górnej przeświet obity blachą (ściana wschodnia tylnej dobudówki); **6)** drewniane, 2-skrzydłowe, ramowo-płycinowe, z opierzeniem klepką drewnianą na 2/3 wysokości (elewacja zachodnia); **7)** drzwi tarasowe (front, 1 piętro) – analogiczne do drzwi frontowych, z 3-kwaterowym nadświetleniem (bez obicia blachą).

Drzwi wewnętrzne: **1)** drewniane, 2-skrzydłowe, ramowo-płycinowe pełne oraz z częściowym przeszkleniem ze szprosami (wtórnie obitym) oraz z nadświetlem (3 szt.); **2)** drewniane, 1-skrzydłowe, ramowo-płycinowe z częściowym przeszkleniem oraz bez (2 szt.); **3)** drewniane, 1-skrzydłowe, ramowo-płycinowe z 3-kwaterowym nadświetlem (2 szt.) i bez; **4)** wtórne, drewniane, ramowo-płycinowe, 1,5-skrzydłowe z nadświetlem; **5)** wtórne z płyty drewnianej (drewnopodobnej) z szybą i pełne; **6)** drewniane deskowo-szpungowe (piwnica).

Ciąg dalszy na wklejce.

1. Miejscowość	PIONKI	5. Nazwa zabytku (jak w karcie), adres DWORZEC ul. Zwycięstwa 1a, 26-670 Pionki	6. Zawartość załącznika: opis, rzut, plan sytuacyjny.
2. Gmina	miasto Pionki		
3. Powiat	radomski		
4. Województwo	mazowieckie		

13. Opis (ciąg dalszy)

RZUT na planie prostokąta w osi wschód-zachód (2:1), 3-traktowy z traktami poprowadzonymi poprzecznie, z dobudówką od południa skomunikowaną na zewnątrz (przez ścianę wschodnią). Trakt środkowy zaakcentowany płytkimi występami (ryzalitami) oszkarpowanymi w narożach, od frontu poprzedzony schodami trójbiegowymi zbieżnymi oraz 2-kolumnowym portykiem. W przedniej części traktu środkowego wejście poprzez wnękę i przedsionek flankowanych pomieszczeniami o funkcji komunikacyjnej (po zachodniej stronie – klatka schodowa bezpośrednio skomunikowana z wnęką). W głębi traktu hol zajmujący całą jego szerokość, z dwoma kolumnami po środku (w osi wschód-zachód). Trakty boczne (z pomieszczeniami administracyjno-biuroowymi i technicznymi), skomunikowane z traktem środkowym oraz bezpośrednio na zewnątrz poprzez elewacje wschodnią i zachodnią.

BRYŁA zwarta, wolnostojąca, składająca się z dwóch zasadniczych części: parterowego korpusu przekrytego wysokim dachem mansardowym oraz piętrowej facjaty przykrytej dachem dwuspadowym, eksponującej w elewacjach frontowej i tylnej dekoracyjne szczyty. Od frontu 2-kolumnowy ganek zwieńczony balkonem z ażurową balustradą, poprzedzony schodami niwelującymi spadek terenu. Przy zachodniej części elewacji północnej parterowa dobudówka przykryta przedłużeniem połaci dachowej korpusu. Budynek podpiwniczony.

ELEWACJA frontowa (południowa) złożona z 3-osiowej, zryzalitowanej części środkowej nabudowanej facjatą, zwieńczoną dekoracyjnym szczytem (ze spływami wolutami flankowanymi kulami u podstawy) oraz parterowego korpusu (po 2. osie od wschodu i zachodu), którego naroża spięto lizenami. Część środkowa w parterze podkreślona szkarpami; w centrum 2-kolumnowy ganek (poprzedzający wnękę z wejściem), zwieńczony balkonem z balustradą tralkową. Na osi głównej, na piętrze (balkonie) wprowadzono 2 otwory; otwory okienne piętra i półkoliście zamknięte środkowe okno szczytu podkreślone odcinkowym gzymsem podokiennym wspartych parą konsol. Osie boczne szczytu z owalnymi okienkami. Ponad wschodnią częścią korpusu – lukarna. Na całości kamienny cokół z prostokątnymi okienkami piwnicznymi. **Elewacja tylna (północna)** o analogicznym zarysie do elewacji frontowej; pozbawiona kamiennego cokołu (ze względu na spadek terenu), ganku i balkonu. Część środkowa w obrębie parteru i piętra – 4-osiowa, z których osie zewnętrzne oddzielono lizenami (w parterze zawierają drzwi). Zachodnią część elewacji zajmuje 2-osiowa dobudówka z poszerzonymi otworami okiennymi. **Elewacja wschodnia** parterowa, 2-osiowa z drzwiami w osi południowej, otworem okiennym – w północnej. Naroża ujęte lizenami. Całość zamknięta trójkątną połacią mansardy, z dwoma lukarnami, świetlikiem i kominami. Od północy widoczna jedna oś (z drzwiami) dobudówki. **Elewacja zachodnia** analogiczna do wschodniej poszerzona od północy o dobudówkę (na styku zachowano lizenę oznaczającą pierwotną szerokość elewacji). W połaci mansardy wole oko i 2 kominy.

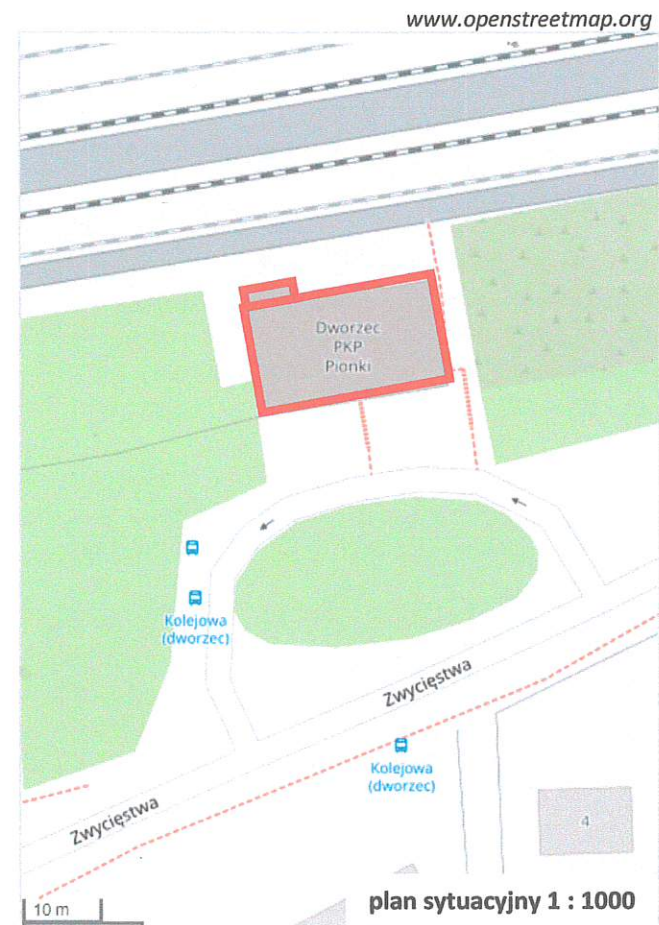
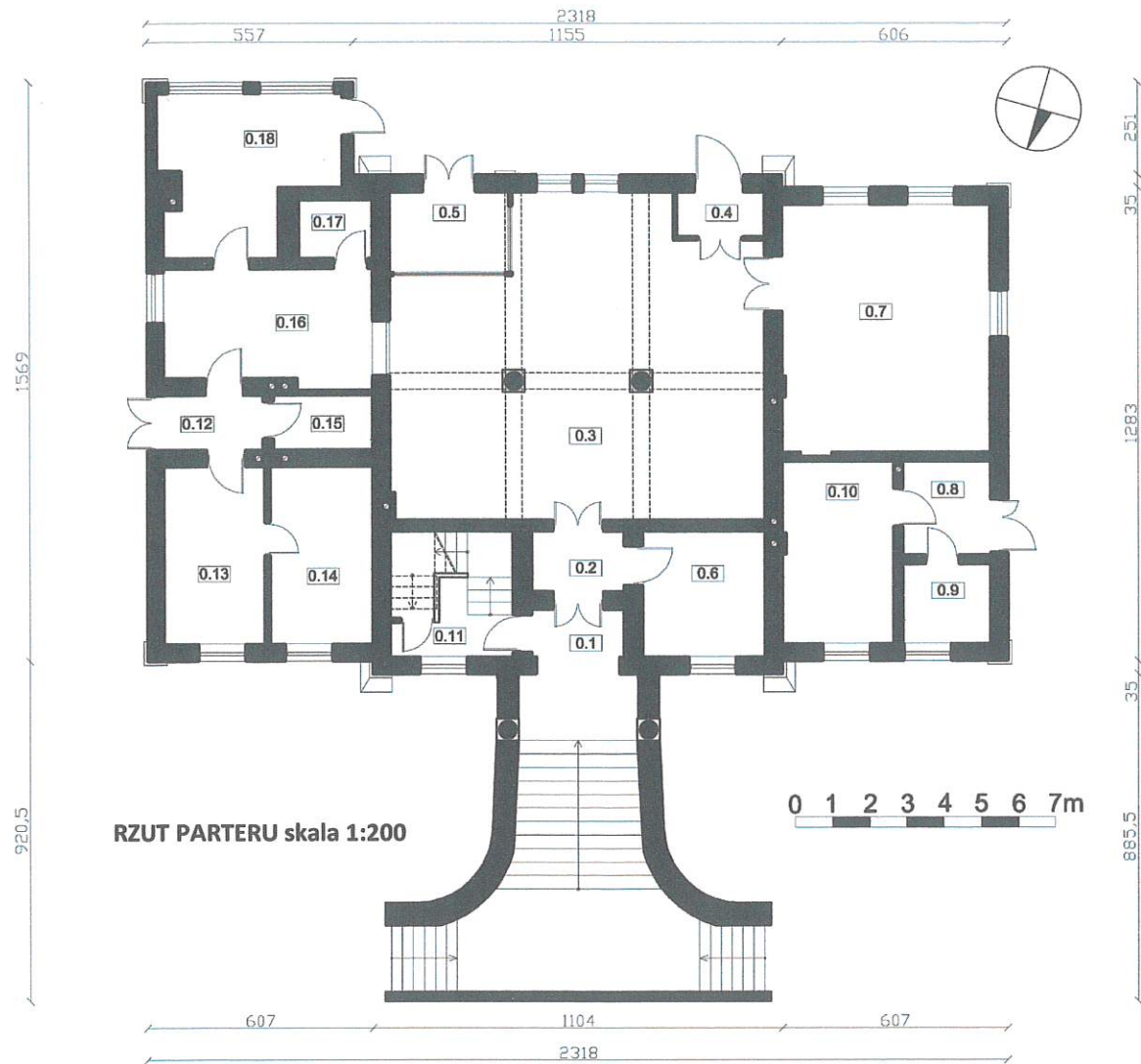
WNĘTRZE z centralnie usytuowanym, przestronnym holem służącym wcześniej za poczekalnię i mieszczący kasy. Klatka schodowa z niezależnym wejściem z wnęki wejściowej.

WYPOSAŻENIE wystrój holu obejmujący boazerie, posadzki, wiatrołap, kolumny, oraz piece kaflowe (w różnych pomieszczeniach), w tym jeden z kafli zdobionych pierścieniem oraz 2 kuchnie kaflowe. W niektórych oknach zachowały się pierwotne kraty.

INSTALACJE: elektryczna, wodno-kanalizacyjna, c.o. klimatyzacja, odgromowa.

Opracowanie załącznika: mgr Ewelina Maciejczyk,
(data i podpis) VI 2019 r.

Maciejczyk



Wysokość od poziomu terenu do głównej kalenicy - 13,9 m

Nr	Nazwa pomieszczenia
0.1	Przesionek
0.2	Wiatrołap
0.3	Hol główny
0.4	Wiatrołap
0.5	Pomieszczenie komercyjne
0.6	Pomieszczenie pomocnicze
0.7	Poczekalnia
0.8	Wiatrołap
0.9	Pomieszczenie komercyjne
0.10	Pomieszczenie komercyjne
0.11	Klatka schodowa
0.12	Wiatrołap
0.13	Pomieszczenie komercyjne
0.14	Pomieszczenie komercyjne
0.15	WC
0.16	Kasa biletowa
0.17	Pomieszczenie pomocnicze
0.18	Pomieszczenie techniczne

1. Miejscowość	PIONKI	5. Nazwa zabytku (jak w karcie), adres DWORZEC ul. Zwycięstwa 1a, 26-670 Pionki	6. Zawartość załącznika: fotografie 2-8.
2. Gmina	miasto Pionki		
3. Powiat	radomski		
4. Województwo	mazowieckie		



Fot. 2. Elewacja tylna (południowa), 2019.

Fot. 3. Elewacja wschodnia, 2019.

Fot. 4. Elewacja zachodnia, 2019.

Opracowanie załącznika:
(data i podpis) mgr Ewelina Maciejczyk,
VI 2019 r.

Maciejczyk



Fot. 5. Elewacja frontowa (południowa) – piętro i szczyt, 2019.



Fot. 6. Elewacja frontowa (południowa), parter – pierwotne okno ościeżnicowe, 2019.



Fot. 7. Elewacja frontowa (południowa) - drzwi główne we wnęce za gankiem, 2019.



Fot. 8. Elewacja zachodnia – drzwi zewnętrzne, 2019.

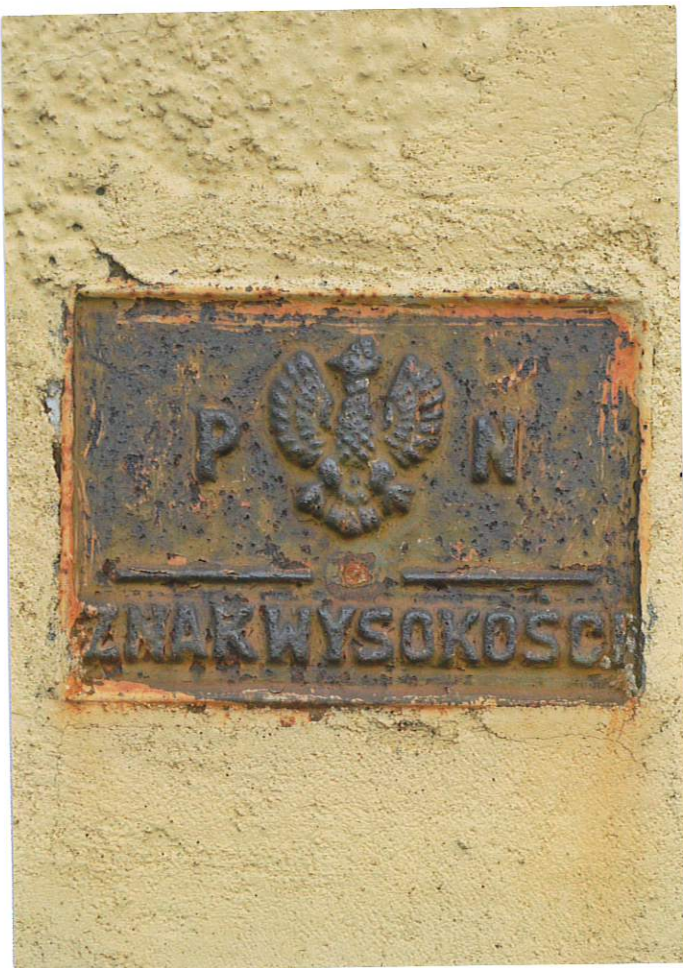
Fot. 7. Elewacja frontowa (południowa) - drzwi główne we wnęce za gankiem, 2019.

Fot. 8. Elewacja zachodnia – drzwi zewnętrzne, 2019.

ZAŁĄCZNIK DO KARTY EWIDENCYJNEJ

Nr 3

1. Miejscowość	PIONKI	5. Nazwa zabytku (jak w karcie), adres	6. Zawartość załącznika:
2. Gmina	miasto Pionki	DWORZEC	fotografie 9-15.
3. Powiat	radomski	ul. Zwycięstwa 1a, 26-670 Pionki	
4. Województwo	mazowieckie		



Fot. 9. Elewacja północna – znak wysokościowy na dobudówce, 2019.



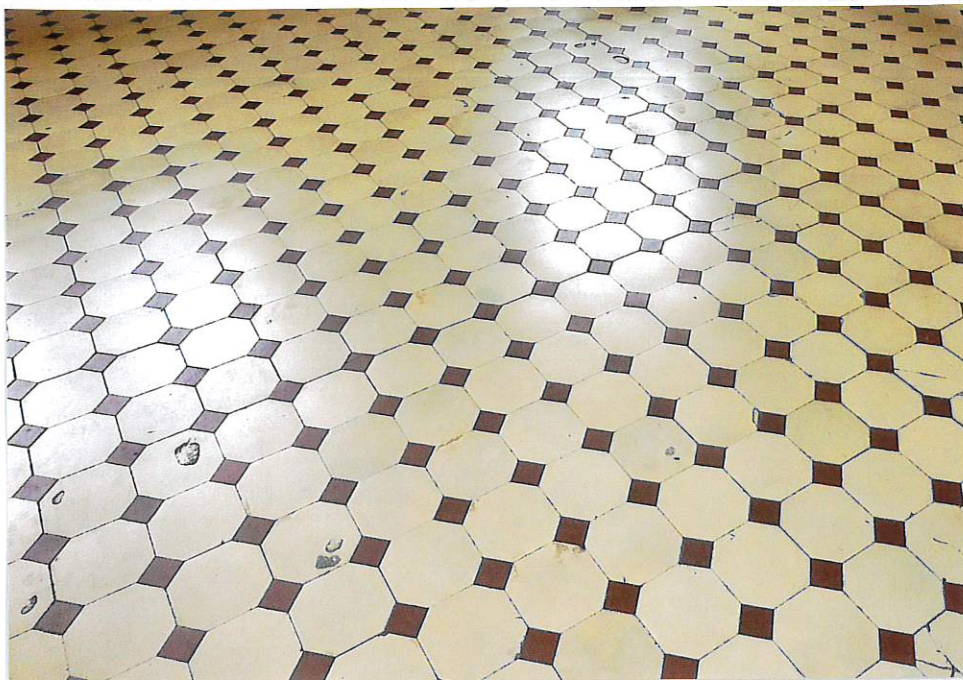
Fot. 10. Hol (poczekalnia), 2019.



Fot. 11. Hol (poczekalnia) – wiatrokap, 2019.

Opracowanie załącznika: mgr Ewelina Maciejczyk,
(data i podpis) VI 2019 r.

Maciejczyk



Fot. 12. Hol (poczekalnia) – posadzka, 2019.



Fot. 13. Klatka schodowa, 2019.



Fot. 14. Plac przed budynkiem dworca kolejowego (fragment), 1940 r., domena publiczna www.fotopolska.eu [dostęp: 17.06.2019].



Fot. 15. Plac Stacja kolejowa Zagożdżon - Pionki, między 1925, a 1932 r., domena publiczna <http://historia-nieznana.blogspot.com> [dostęp: 17.06.2019].

<p>14. Kubatura</p> <p>3635,8 m³</p>	<p>15. Powierzchnia użytkowa</p> <p>parter z poddaszem – 414,4 m²</p> <p>piwnica – 63,54 m²</p>	<p>16. Przeznaczenie pierwotne</p> <p>Dworzec</p>	<p>17. Użytkowanie obecne</p> <p>Brak (obiekt zabezpieczony na cele remontu generalnego).</p>
<p>18. Stan zachowania</p> <p>Ogólny stan zachowania budynku: dostateczny (poszczególne elementy w złym stanie technicznym).</p> <p>Obiekt zabezpieczony w podstawowym zakresie; remont jest niezbędny, by zapobiec nieodwracalnej degradacji budynku – nieprzeprowadzenie prac grozi zatraceniem bogatych wartości zabytkowych dworca.</p> <ul style="list-style-type: none"> ▪ Fundamenty – dostateczny (stabilne, zawilgocone, zagrzybione); ▪ ściany zewnętrzne – złe (zagrzybione, zawilgocone w wyniku awarii instalacji, podciągania kapilarnego); ▪ ściany wewnętrzne – dostateczny; ▪ sklepienia, stropy – dostateczny (widoczne miejscowe zawilgocenia); ▪ posadzki – dobry; ▪ stolarka – zły/dostateczny (nieuszczelna, zainfekowana przez szkodniki drewna); ▪ rynny, rury spustowe i obróbki blacharskie – złe (nieuszczelne, przyczyniają się do zawilgocenia elewacji). ▪ dach (konstrukcja i pokrycie) – zły/dostateczny (pokrycie nieuszczelne, konstrukcja zainfekowana przez szkodniki drewna); ▪ wyposażenie tj. posadzki, boazerie, kolumny, piece – stan dobry (wymagają oczyszczenia z nawarstwień i zabezpieczenia); ▪ instalacje – złe. 		<p>19. Istniejące zagrożenia, najpilniejsze postulaty konserwatorskie</p> <p>Zagrożenia:</p> <ul style="list-style-type: none"> ▪ brak funkcji i remontu obiektu. <p>Postulaty konserwatorskie:</p> <ul style="list-style-type: none"> ▪ ukształtowanie terenu o spadkach zapewniających odprowadzenie wód opadowych od budynku; ▪ wykonanie izolacji pionowej i poziomej oraz osuszenia zawilgoconych ścian; ▪ remont elewacji; ▪ remont więźby dachowej wraz ze wzmocnieniem i/lub wymianą zniszczonych elementów (jedynie w zakresie niezbędnym); w tym zwalczanie szkodników drewna, impregnacja; ▪ wymiana pokrycia dachowego na dachówkę ceramiczną (materiał pierwotny), lub blachę płaską na rąbek stojący; ▪ wymiana obróbek blacharskich, rynien i rur spustowych; ▪ remont, konserwacja lub odtworzenie stolarki architektonicznej; wymiana wtórnych (współczesnych) elementów zgodnie z oryginałem; przywrócenie oryginalnej kolorystyki stolarki na podstawie ikonografii i badań stratygraficznych; ▪ zachowanie, remont i konserwacja wystroju holu ze szczególnym uwzględnieniem: posadzek, boazerii, wiatrołapu, kolumn, pieca. 	

20. Akta archiwalne (rodzaj akt, numer i miejsce przechowywania)

- 1) WUOZ w Warszawie Delegatura w Radomiu, Projekt architektoniczno-budowlany. Przebudowa dworca kolejowego Pionki, branża architektoniczna, proj. Mgr inż. Michał Kuś, Gliwice, maj 2018.
- 2) WUOZ w Warszawie Delegatura w Radomiu, Opinia mykologiczno-budowlana budynku dworca PKP w Pionkach przy ul. Zwycięstwa 1A, mgr Aleksander Harkawy, 2017.

23. Bibliografia

- 1) Bożejewicz Piotr, *Zapomniane Pionki i fabryka prochu*, 19.04.2018
<https://www.rp.pl/Rzecz-o-historii/180419214-Zapomniane-Pionki-i-fabryka-prochu.html> (data dostępu: 28.05.2019 r.).
- 2) Traczyk Stanisław Alfred, *Od młynów do prochowni : historia Pionek i okolic do 1939 r.*, Pionki 2008

25. Źródła ikonograficzne (rodzaj, miejsce przechowywania)

- 1) Fotografia: *Pionki (gm. Pionki) – dworzec kolejowy, mur.* (tzw. fiszka wojewódzka), l. 70-80. XX w., WUOZ w Warszawie Delegatura w Radomiu.
- 2) Fotografia: *Plac przed budynkiem dworca kolejowego*, 1940 r., domena publiczna www.fotopolska.eu [dostęp: 17.06.2019].
- 3) Fotografia: *Dworzec w Pionkach*, między 1925, a 1932 r., domena publiczna www.fotopolska.eu [dostęp: 17.06.2019].
- 4) Fotografia: *Stacja kolejowa Zagożdżon - Pionki*, między 1925, a 1932 r., domena publiczna <http://historia-nieznana.blogspot.com> [dostęp: 17.06.2019].

21. Uwagi

22. Adnotacje o inspekcjach, informacje o zmianach (daty, imiona i nazwiska wypełniających)

24. Opracowanie karty ewidencyjnej (autor, data i podpis)

tekst mgr Ewelina Maciejczyk, VI 2019 r.
plany, rysunki mgr Ewelina Maciejczyk, VI 2019 r.
fotografie mgr Ewelina Maciejczyk, VI 2019 r.

26. Załączniki

- Załącznik nr 1 (opis, rzut, plan sytuacyjny),
- załącznik nr 2 (fotografie 2-8),
- załącznik nr 3 (fotografie 9-15).